

Elaboració del Protocol per a l'abordatge de violències masclistes en els equipaments esportius municipals

Guia

Col·lecció **Eines**
Sèrie Esports **8**



L'activitat física i l'esport no és aliena a la xacra social de la violència masclista. Una violència contra les dones, manifestada amb la violació dels drets humans que té com a resultat un dany o un patiment físic, sexual o psicològic, tant en àmbit públic com en privat. Cada vegada més, existeix més consciència envers la discriminació i desigualtat social que pateixen les dones en un sistema de relacions de poder dels homes. El protocol per fer front a les violències masclistes en equipaments esportius municipals té com a finalitat generar espais esportius segurs i lliures de violències. Els esforços per implantar protocols tenen la ferma voluntat de deixar de normalitzar les violències masclistes, prevenint-les i reparar-les de forma integral.

El present document pretén ser una eina operativa per al personal tècnic d'esports dels municipis de la província de Barcelona que els faciliti l'elaboració d'un protocol de prevenció i reparació de les situacions de violència masclista en l'àmbit esportiu, adaptant el document model a les necessitats municipals i realitat local. Aquesta Guia està basada en la publicació Protocol marc per a l'abordatge de les violències masclistes en equipaments municipals elaborat per l'Àrea de Feminismes i Igualtat de la Diputació de Barcelona (novembre 2023).



Diputació
Barcelona

Sèrie Esports 8

Elaboració del Protocol per a l'abordatge de violències masclistes en els equipaments esportius municipals

Guia



Direcció tècnica i coordinació:

Diputació de Barcelona
Àrea d'Esports i Activitat Física
Oficina d'Activitats Esportives

Equip redactor:

Consultoria Mètodes i Tècniques Aplicades, SLU

1a edició

Novembre de 2024

© de l'edició

Diputació de Barcelona

© dels textos

De les autores i els autors

Producció i edició

Subdirecció d'Imatge Corporativa i Promoció Institucional
de la Diputació de Barcelona

Revisió lingüística i composició

Tys 96, SL

Dipòsit Legal de la versió impresa: B 22608-2024

Índex

1.	La Guia: presentació	7
2.	El procés d'elaboració del Protocol	8
	Fase 1. Constitució de la Comissió de treball i de seguiment del Protocol i definició de les persones referents	9
2.1.	En què consisteix?	9
2.2.	Com ho hem de fer?	9
2.2.1.	Definir els equipaments i entitats adherides al Protocol per a l'abordatge de les violències masclistes en equipaments esportius municipals	9
2.2.2.	Configurar la Comissió de treball i seguiment del Protocol per a l'abordatge de les violències masclistes en equipaments esportius municipals	10
2.2.3.	Designar a les persones referents de l'equipament esportiu municipal i persones delegades de protecció de les entitats	13
	Fase 2. Diagnosi sobre les necessitats i realitats del municipi	14
2.3.	En què consisteix?	14
2.4.	Com ho hem de fer?	15
2.4.1.	Desenvolupar una diagnosi de la situació actual de l'àmbit esportiu i de l'activitat física i dels recursos i serveis envers les violències masclistes	15

Fase 3. Adaptar els continguts del Protocol per a l'abordatge de les violències masclistes en equipaments esportius municipals i aprovar-lo **17**

2.5. En què consisteix? 17

2.6. Com ho hem de fer? 17

2.6.1. Redactar el Protocol per a l'abordatge de les violències masclistes en equipaments esportius municipals mitjançant el document model. 17

2.6.2. Aprovació i difusió del Protocol per a l'abordatge de les violències masclistes en equipaments esportius municipals 19

Fase 4. Aplicació, seguiment i avaluació del Protocol per a l'abordatge de les violències masclistes en equipaments esportius municipals **19**

2.7. En què consisteix? 19

2.8. Com ho hem de fer? 20

2.8.1. Activació i aplicació del Protocol per a l'abordatge de les violències masclistes en equipaments esportius municipals 20

2.8.2. Seguiment i avaluació del Protocol per a l'abordatge de les violències masclistes en equipaments esportius municipals 23

2.8.3. Sensibilització i formació 23

1. La Guia: presentació

Aquesta Guia es dirigeix al personal tècnic d'esports dels municipis de la província de Barcelona amb l'objectiu d'oferir una eina pràctica i senzilla per als equips tècnics dels municipis en l'elaboració dels seus propis protocols per prevenir i reparar les situacions de violències masclistes en l'àmbit esportiu.

Per què d'una manera senzilla? Perquè l'elaboració d'un protocol requereix uns coneixements específics que poden no estar generalitzats, però, alhora, els protocols són eines fonamentals per prevenir i reparar les violències masclistes; per tant, és fonamental que arribin al màxim de municipis i equipaments municipals.

Per què d'una manera pràctica? Perquè la voluntat és disposar d'una eina que pugui contribuir a oferir un marc d'actuació clar per a cada municipi, sense requerir grans inversions de temps ni de recursos del personal tècnic.

El document Model per desenvolupar el Protocol té l'objectiu d'actuar com a base que faciliti la incorporació i el desenvolupament de protocols als equipaments esportius municipals. Malgrat això, és clau que cada equipament faci l'esforç de desenvolupar un procés reflexiu i de coneixement de les seves necessitats per adaptar-lo a les seves particularitats. Així mateix, els municipis han d'assumir el compromís de formar i sensibilitzar les seves plantilles envers les violències masclistes per tal d'assolir espais que n'estiguin lliures.

El document conté tots els apartats necessaris dins d'un protocol:

- ▶ Un marc conceptual, clau per poder entendre les violències masclistes, amb una atenció especial a les que es produeixin dins de l'esport.
- ▶ Un marc legal que situï les obligacions i les responsabilitats envers la igualtat de gènere i envers la prevenció i l'actuació davant de les violències públiques de tothom, inclosos els agents públics.
- ▶ Els objectius i les orientacions transversals, l'àmbit d'aplicació i el funcionament de la Comissió de treball i de seguiment del Protocol.
- ▶ Els dos eixos d'intervenció clau: la prevenció de les violències masclistes, i la reparació integral de la víctima i de l'entorn quan aquestes s'han produït.
- ▶ Els indicadors específics de seguiments i avaluació del Protocol.

2. El procés d'elaboració del Protocol

El procés d'elaboració del Protocol s'ha estructurat en 4 fases consecutives:

- ▶ **Fase 1.** Constitució de la Comissió de treball i de seguiment del Protocol i definició de les persones referents.
- ▶ **Fase 2.** Diagnosi de les necessitats i les realitats del municipi.
- ▶ **Fase 3.** Adaptació dels continguts del Protocol per a l'abordatge de les violències masclistes en equipaments esportius municipals i aprovació del document.
- ▶ **Fase 4.** Aplicació, seguiment i avaluació del Protocol per a l'abordatge de les violències masclistes en equipaments esportius municipals.

IMPORTANT

Els protocols estan regulats i promoguts a partir de la següent legislació:

Llei orgànica 1/2004, de 28 de desembre, de mesures de protecció integral contra la violència de gènere	Referència explícita a l'articulació de protocols d'actuació que determinin els procediments que han d'assegurar una actuació global i integral de les diferents administracions i serveis implicats.
Llei orgànica 3/2007, de 22 de març, per la igualtat efectiva entre homes i dones	Estableix l'obligatorietat de les administracions públiques de desenvolupar protocols d'actuació davant l'assetjament sexual i per raó de sexe.
Llei 17/2015, de 21 de juliol, d'igualtat efectiva de dones i homes	Estableix que les polítiques esportives han d'elaborar Protocols i mecanismes de prevenció i actuació davant de la violència masclista en la pràctica esportiva i en l'esport en general.
Llei Orgànica 8/2021, de 4 de juny, de protecció integral a la infància i l'adolescència davant la violència (LOPIVI)	Defineix l'obligatorietat de crear Protocols d'actuació davant les violències en l'àmbit esportiu i d'oci i estableix la necessitat de designar la figura del delegat o delegada de Protecció.
Llei 39/2022, de 30 de desembre, de l'Esport	Estableix l'obligació de les federacions de disposar de Protocols de prevenció i actuació davant discriminacions, abusos, assetjament, entre altres.

Fase 1. Constitució de la Comissió de treball i de seguiment del Protocol i definició de les persones referents

2.1. En què consisteix?

Aquesta primera fase té com a objectiu definir les persones que seran responsables de la redacció, aprovació, publicació, seguiment i avaluació del Protocol per a l'abordatge de les violències masclistes en equipaments esportius municipals, en concret la Comissió de treball i de seguiment del Protocol i les persones referents.

1

Definició dels equipaments i entitats adherides

2

Configuració de la comissió de treball i seguiment

3

Designació de les persones referents i delegades de protecció

Esdevé fonamental la coordinació entre les diferents Àrees municipals (Igualtat i Feminisme, Benestar Social, etc.) fer-la extensiva, també, entre els centres gestors. Aquesta coordinació transversal ha de servir per conèixer i tenir en compte l'existència d'altres Protocols de la corporació.

2.2. Com ho hem de fer?

2.2.1. Definir els equipaments i entitats adherides al Protocol per a l'abordatge de les violències masclistes en equipaments esportius municipals

L'Ajuntament/Regidoria o òrgan municipal impulsor del Protocol ha de definir quins equipaments municipals s'adhereixen al Protocol. També si hi haurà entitats esportives adherides. Aquesta informació s'ha de d'omplir en el punt 5. **Àmbit d'aplicació** del document Model (taula 5. Equipaments i entitats adherides al Protocol).

- ▶ Es recomana que tots els equipaments esportius municipals estiguin adherits. Igualment, és important instar als equipaments locals privats que també s'adhereixin al Protocol.
- ▶ Es recomana comptar amb el màxim d'entitats esportives adherides possibles, especialment en el cas d'aquelles que facin servir equipaments municipals.
- ▶ Es recomana comptar des del primer moment amb les tècniques d'igualtat, persones de la Regidoria i persones del serveis i recursos envers la prevenció i reparació de les violències masclistes.

L'elecció de les persones integrants de la Comissió i de les persones referents parteix de l'Ajuntament/Regidoria o òrgan municipal encarregat de l'impuls del Protocol.

2.2.2. Configurar la Comissió de treball i seguiment del Protocol per a l'abordatge de les violències masclistes en equipaments esportius municipals

La Comissió de treball i seguiment del Protocol, conjuntament amb el personal tècnic de l'Ajuntament i les persones referents del Protocol i referents de protecció, és l'òrgan encarregat del desenvolupament i aplicació del Protocol vegeu, 6. **La comissió de treball i de seguiment del Protocol** i anoteu la informació a la taula 7. Persones integrants i suplents de la Comissió de treball i de seguiment del Protocol.

En l'**Annex 2**. Model d'acta de constitució de la Comissió ha d'estar firmada per totes les persones designades per formar part de la comissió de treball i seguiment. Per altra banda, L'**Annex 3**. Document de compromís de confidencialitat caldria que cada persona membre de la comissió es comprometí a guardar confidencialitat sobre totes les dades i informació de caràcter reservat, així doncs, signi el document.

Seguidament es detalla les funcions de la comissió de treball i seguiment del protocol:

- ▶ La Comissió té l'objectiu de guiar la formulació i aplicació del Protocol.
- ▶ Crear la Comissió és el primer pas per començar l'elaboració del Protocol.
- ▶ La Comissió ha d'aprovar el document del Protocol i totes les esmenes posteriors.
- ▶ La Comissió és l'òrgan encarregat de supervisar i resoldre les queixes presentades en el marc del Protocol.
- ▶ La Comissió i les persones que la conformen poden rebre comunicacions i queixes i, per tant, activar el Protocol.
- ▶ Es pot desenvolupar una Comissió per equipament o una Comissió municipal.

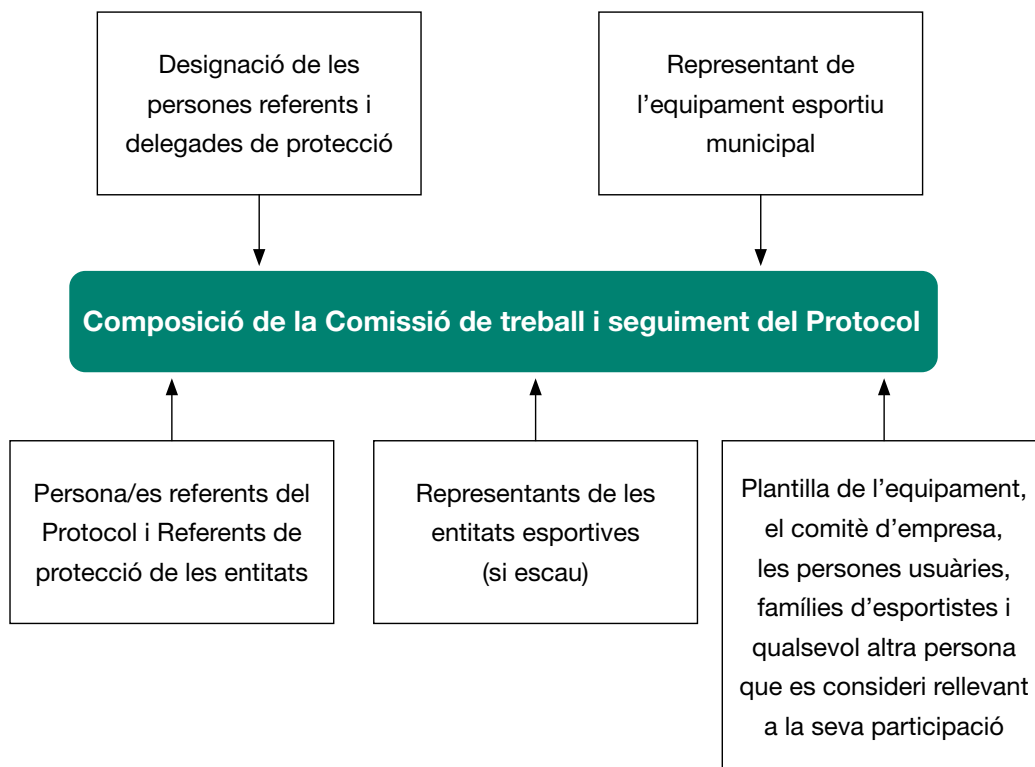
En el cas que hi hagi una sola comissió municipal, es recomana fer una Comissió específica i més reduïda, només amb persones de l'equipament, quan hi hagi alguna queixa concreta. El seguiment i avaluació es pot fer amb la Comissió sencera.

La Comissió ha de ser diversa i ha de tenir una solidesa i estabilitat per tal de garantir el compliment de les seves funcions. En aquest sentit, **la Comissió estarà constituïda per un mínim per 4 persones (paritària en gènere) i no es recomana que hi hagi més de 8 persones**. En el cas que aquest nombre se superi, es configurarà una **comissió més reduïda (4 persones) per fer la supervisió i seguiment de les queixes presentades**. En aquest sentit, hi haurà representació d'almenys:

- ▶ l'Ajuntament o la Regidoria, personal tècnic dels serveis d'igualtat, d'esports i serveis socials i Policia Local;
- ▶ representant de l'equipament esportiu i representants de les entitats esportives (si escau);
- ▶ també es tindrà en compte a la plantilla de l'equipament, el comitè d'empresa, les persones usuàries, famílies d'esportistes i qualsevol altra persona que es consideri rellevant la seva participació.

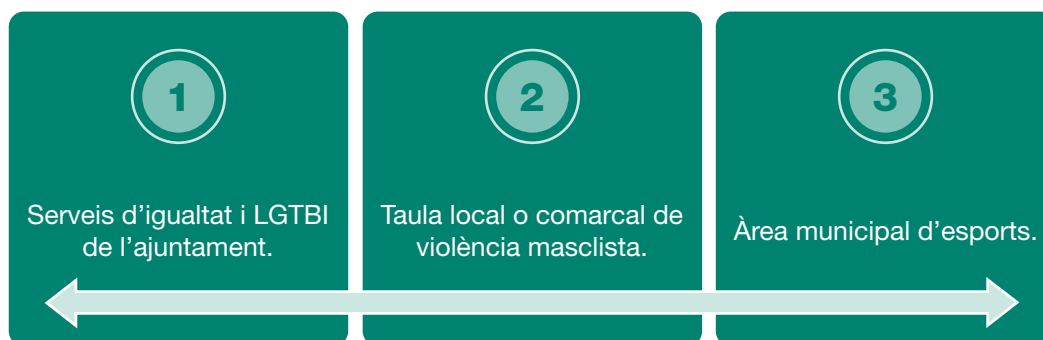
Les persones referents del Protocol i els referents de protecció formaran part de la Comissió però no prendran decisions finals degut al fet de que el seu paper és d'acompanyament a les persones afectades per la violència masclista.

Imatge 1: Composició de la Comissió de treball i de seguiment del Protocol



Font: elaboració pròpia, Consultoria MiT, 2024.

Es recomana que la Comissió de treball i seguiment estigui vinculada, en contacte i, fins i tot, que compti amb la participació de persones representants de les xarxes municipals, locals i comarcals vers la prevenció de les violències masclistes:



També és recomanable que la policia local formi part de la Comissió per a garantir una bona comunicació, especialment en el cas d'una possible denúncia de la persona afectada.

La **informació** sobre les persones que integren la comissió, els seus noms i a qui representen (plantilla, direcció de l'equipament, ajuntament, persones usuàries, comitè d'empresa, etc.), haurà de ser pública i caldrà fer-ne difusió (vegeu, taula 7. Persones integrants i suplents de la Comissió de treball i de seguiment del Protocol).

IMPORTANT

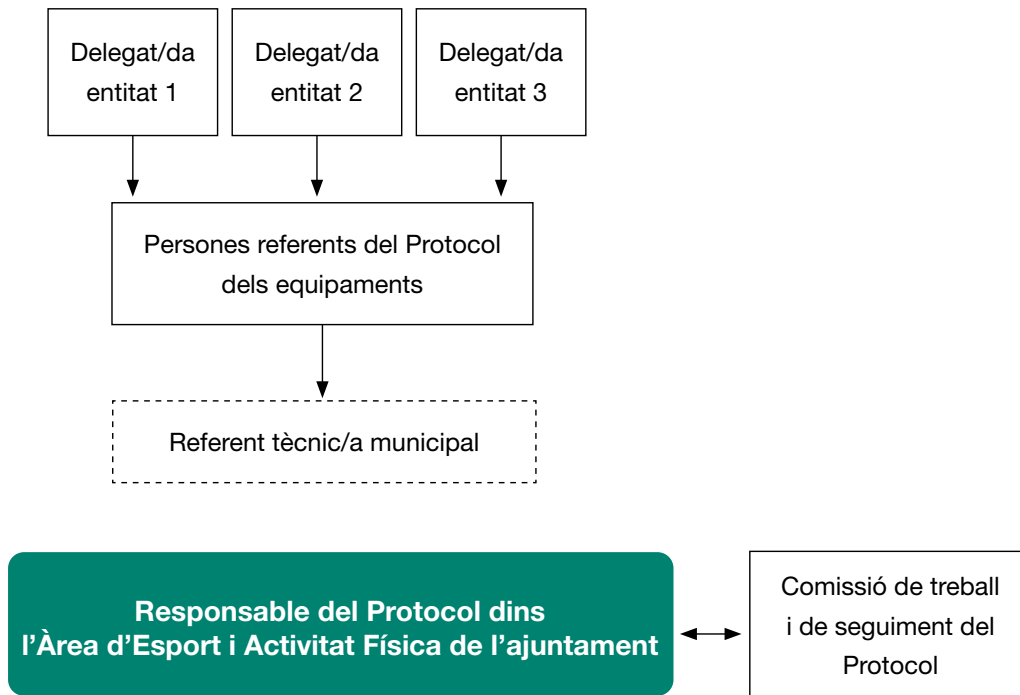
Formació de les persones que formen part de la Comissió de treball i de seguiment	Les persones integrants de la Comissió han d'estar formades en violències masclistes i perspectiva de gènere. En el cas que, inicialment, no totes les persones tinguin aquesta formació, en el procés de conformació de la Comissió, es formarà a les persones que la integraran.
Definició de les persones suplents	En el moment del nomenament de les persones titulars de la Comissió, caldrà anomenar les persones suplents. Els motius són, principalment, poder substituir a les titulars en cas que aquestes estiguin en situació d'indisposició o tinguin una vinculació directa amb les persones afectades.
El nomenament serà efectiu durant 4 anys	En el cas que el Protocol tingui una vigència inferior als 4 anys o s'hagi de renovar, es configurarà de nou la Comissió.
Personal extern a l'Ajuntament	En cas necessari, s'incorporarà una persona externa a l'Ajuntament experta en gènere i violències masclistes, per acompanyar i assessorar dins de les funcions de la Comissió.
Compromís de confidencialitat	Totes les persones que formin part de la Comissió hauran de signar un compromís de confidencialitat (ANNEX 3. Document de compromís de confidencialitat del document Model). També haurà de signar aquest compromís la persona professional o servei especialitzat assessor, en cas que n'hi hagi.

Reglament	La Comissió podrà tenir el seu propi reglament , desenvolupat en el si de la Comissió, o adherir-se al reglament de l'equipament municipal, si contempla en les seves bases la creació d'una Comissió. En el cas que es desenvolupi un reglament propi, es recomana que aquest s'incorpori al reglament de l'equipament
Reunions de la comissió de treball	La Comissió de treball i seguiment es reunirà de manera urgent cada vegada que s'activi el Protocol i, de manera regular, al menys, 2 vegades a l'any per realitzar el seguiment i avaluació del Protocol, cada 6 mesos.

2.2.3. Designar a les persones referents de l'equipament esportiu municipal i persones delegades de protecció de les entitats

Les persones referents (vegeu taula 3: Funcions de la persona referent del Protocol del Model de Protocol) i referents de protecció (en el cas de menors i entitats) (vegeu Taula 4: Funcions de la persona delegada de protecció del document Model) són figures encarregades de vetllar per la correcta intervenció en el cas que hi hagi violències masclistes; acompanyar a les persones que hagin estat víctimes de situacions de violències masclistes; i comunicar-se amb la Comissió i altres agents rellevants. Aquesta informació s'ha de d'omplir en el punt 5. Àmbit d'aplicació del document Model (taula 5. Equipaments i entitats adherides al Protocol).

- ▶ Són persones que pertanyen als equipaments i a les entitats, que tenen formació en violències masclistes i que reben les comunicacions i queixes.
- ▶ Es recomana que aquestes persones no formen part de la Comissió i que no prenguin decisions sobre les resolucions de les queixes. Sí que han de tenir contacte directe i relació amb la Comissió i altres agents.
- ▶ Es aconsellable que hi hagi més d'una persona referent als equipaments, és a dir, un grup de persones de referència i a les entitats, a més de persones suplents per cada persona referent.
- ▶ Seria important que la persona referent tècnica de l'Ajuntament o de l'àrea d'esports estigui en contacte directe amb les persones referents dels equipaments i de les entitats. Opcionalment, es proposa que hi hagi una figura intermèdia de referent tècnic municipal que coordini i estigui en contacte amb les referents.
- ▶ Es recomana que les persones referents siguin persones amb poder d'incidència als equipaments.

Imatge 2: Circuit proposat de les persones referents i referents de protecció

Font: elaboració pròpia, Consultoria MIT, 2024.

En la integració del Protocol, i per garantir el compromís en la seva aplicació, **el document d'acceptació del Protocol ha d'estar signat per tots els equipaments (ANNEX 6. Document d'acceptació del Protocol per part del equipament esportiu del document Model) i per totes les entitats esportives adherides (ANNEX 8. Document d'acceptació del Protocol per part de les entitats esportives del document Model) i ha de ser retornat a la persona responsable del Protocol.**

Els equipaments han de garantir que totes les persones treballadores comptin amb el certificat negatiu de delictes sexuals a la vegada que **signin el document d'acceptació del Protocol (ANNEX 7. Document d'acceptació de les persones treballadores del equipament esportiu del document Model), el qual serà retornat a la persona responsable de l'equipament, que l'arxivarà. D'igual manera, les entitats adherides al Protocol, han de tenir les mateixes consideracions (ANNEX 9. Document d'acceptació de les persones treballadores de les entitats esportives del document Model).**

Fase 2. Diagnosi sobre les necessitats i realitats del municipi

2.3. En què consisteix?

Una vegada conformat les persones encarregades de desenvolupar i aplicar el Protocol, es recomana desenvolupar un procés reflexiu i de coneixement de les necessitats i particularitats de la realitat esportiva i de l'activitat física del municipi mitjançant una diagnosi, per dissenyar un Protocol que contempli el treball desenvolupat en l'àmbit

local i comarcal, les prioritats en matèria d'igualtat de gènere del municipi i els recursos i serveis especialitzats disponibles.

2.4. Com ho hem de fer?

2.4.1. Desenvolupar una diagnosi de la situació actual de l'àmbit esportiu i de l'activitat física i dels recursos i serveis envers les violències masclistes

Per tal de realitzar la diagnosi, es pot emprar diferents instruments de recollida de dades que poden ser més adients per les necessitats i recursos municipals. A continuació, es presenten alguns exemples:

Nom	Què és?	Com es fa?
Anàlisi de dades i documents	Lectura, revisió, anàlisi i interpretació de diferents tipus de documents per elaborar un informe final amb les principals conclusions obtingudes.	Lectura i anàlisi d'ordenances municipals; plans d'igualtat d'entitats, Ajuntament, Consell comarcal, etc.; altres protocols existents; dades del municipi en relació amb la participació esportiva per gènere; possibles avaluacions o informes existents sobre l'àmbit esportiu, etc.
Entrevistes	Conversa estructurada amb una sèrie de preguntes i qüestions per obtenir informació de primera mà de persones expertes en la temàtica concreta.	Realització de preguntes dins d'un guió estructurat o semiestructurat equips d'atenció en matèria de gènere i igualtat, tècniques d'igualtat, professionals de l'àmbit esportiu, professionals dels equipaments, representants de l'administració pública, representants de col·lectius feministes i LGTBI, persones usuàries dels equipaments, entre d'altres.
Qüestionari	Formulari estructurat a partir de preguntes tancades, obertes o ambdues per recollir informació de forma sistemàtica.	Realització de preguntes dins d'un guió estructurat o semiestructurat equips d'atenció en matèria de gènere i igualtat, tècniques d'igualtat, professionals de l'àmbit esportiu, professionals dels equipaments, representants de l'administració pública, representants de col·lectius feministes i LGTBI, persones usuàries dels equipaments, entre d'altres.
Grups de discussió	Dinàmiques grupals de producció de discursos col·lectius entorn d'una temàtica concreta.	Crear grups d'entre 6 i 10 persones amb perfils similars perquè parlin d'una sèrie de temàtiques específiques vinculades a la temàtica del Protocol. S'ha d'incloure en l'anàlisi als equips d'atenció en matèria de gènere i igualtat, tècniques d'igualtat, professionals de l'àmbit esportiu, professionals dels equipaments, representants de l'administració pública, representants de col·lectius feministes i LGTBI, persones usuàries dels equipaments, etc.

<p>Marxes exploratòries</p> <p>Aquestes són recorreguts en grup per l'espai de l'equipament i el seu voltant facilitats per una dinamitzadora, en aquest cas pot ser la persona de referència del Protocol, on es puguin identificar i visualitzar aquells aspectes físics i socials de l'equipament que generen sensació d'inseguretat o por i també aquells espais que generen autonomia, llibertat i cura.</p>	<p>L'objectiu d'aquestes marxes és fer un mapatge dels equipaments esportius (vegeu, Model de mapatge dels equipaments esportius 7.1. Prevenció de les violències masclistes en l'àmbit de l'esport i l'activitat física – B. Mapeig de riscos) per identificar els llocs que són vermells, és a dir, que generen sensacions negatives en les dones; els llocs grocs, que no són ni negatius ni positius; i els llocs verds, on les dones se sentin segures. Posteriorment, es poden fer públic els resultats per donar consciència i prevenir qualsevol violència masclista.</p> <p>Es recomana que per realitzar aquest mapatge als equipaments esportius es compti amb la participació de les usuàries, esportistes, treballadores, entrenadores, etc. Algunes recomanacions en la realització de les marxes són:</p> <ul style="list-style-type: none"> • S'ha de definir amb molta atenció si les marxes exploratòries són mixtes o no (de gènere, edat, implicació a l'equipament, etc.) i intentar que la persona dinamitzadora tingui un perfil similar a les persones que participin. • Durant la realització de la marxa, el grup ha de parlar i debatre sobre l'experiència personal que tenen amb l'equipament i aquestes reflexions s'han de tenir en compte de cara a introduir millores a l'espai. • La persona dinamitzadora ha de ser una persona amb formació sobre violències masclistes i ha de tenir sensibilitat i perspectiva de gènere. Es pot comptar amb alguna persona de l'equipament o buscar col·laboració d'una persona externa. <p>Es poden penjar aquest cartell conjuntament amb un seguit de comportaments no desitjats ni tolerats.</p>
--------------------------------------------------------------------------------------------------------------------------------------------------------------------------------------------------------------------------------------------------------------------------------------------------------------------------------------------------------------------------------------------------------------------------	--------------------------------------------------------------------------------------------------------------------------------------------------------------------------------------------------------------------------------------------------------------------------------------------------------------------------------------------------------------------------------------------------------------------------------------------------------------------------------------------------------------------------------------------------------------------------------------------------------------------------------------------------------------------------------------------------------------------------------------------------------------------------------------------------------------------------------------------------------------------------------------------------------------------------------------------------------------------------------------------------------------------------------------------------------------------------------------------------------------------------------------------------------------------------------------------------------------------------------------------------------------------------------------------------------------------------------------------------------------------------------------------------------------------------------------------------------------------------------------------------------------------------------------------------------------------------------------------------------------------------------------------------------------------------------------------------------------

Font: elaboració pròpia, Consultoria MiT, 2024.

Els resultats obtinguts dels diferents instruments s'han de recollir en un **informe final de resultats**.

Es recomana fer servir tots els instruments possibles per poder desenvolupar una diagnosi acurada, però, almenys, s'ha de fer **l'anàlisi documental i les entrevistes a agents claus**.

Fase 3. Adaptar els continguts del Protocol per a l'abordatge de les violències masclistes en equipaments esportius municipals i aprovar-lo

2.5. En què consisteix?

Una vegada identificades les necessitats i prioritats municipals, s'han de definir els continguts sobre la base del document **Model. Protocol per a l'abordatge de les violències masclistes en equipaments esportius municipals**. El document ofereix un model de protocol operatiu amb tota la informació necessària perquè es pugui adaptar a cada ens local omplint buits o escollint opcions.

1 Redacció del protocol mitjançant el document model

2 Aprovació i difusió del protocol

El Protocol parteix dels dos eixos fonamentals que són la **1) prevenció** – com el conjunt d'accions per evitar i reduir la incidència de les violències masclistes – i la **2) reparació** – com el conjunt de mesures per restablir els àmbits danyats amb la violència, la no revictimització i la no-repetició –.

2.6. Com ho hem de fer?

2.6.1. Redactar el Protocol per a l'abordatge de les violències masclistes en equipaments esportius municipals mitjançant el document model.

La redacció del Protocol es farà directament sobre el document Model. Protocol per a l'abordatge de les violències masclistes en equipaments esportius municipals la pauta següent:

Color gris: A omplir per l'ens públic.

Color blau: Exemple, explicació o aclariment de la informació que s'ha de completar.

Color lila: Proposta d'opcions a escollir en funció dels interessos i necessitats per part de l'ens públic. L'opció no escollida, s'hauria d'eliminar.

Totes les explicacions en color caldria eliminar-les totes un cop finalitzat el pla.

IMPORTANT

<p>Punt 7.1. Prevenció de les violències masclistes en l'àmbit de l'esport i l'activitat física, als apartats A. Bon tracte i entorns segurs i C. Estratègies preventives davant les violències masclistes</p>	<p>Es dona l'opció d'afegir diverses mesures. Es poden incloure totes les mesures al Protocol, seleccionar-ne algunes o afegir-ne totes. Les mesures que, finalment, no s'incloguin, es poden reservar per una segona actualització del Protocol.</p>
<p>Punt 7.2. Reparació integral de les violències masclistes en l'àmbit de l'esport i l'activitat física</p>	<p>Es proposen diverses accions per abordar la reparació de les violències masclistes. Es poden incloure totes les mesures al Protocol, seleccionar-ne algunes o afegir-ne totes. Les mesures que, finalment, no s'incloguin, es poden reservar per una segona actualització del Protocol.</p>
<p>Apartat C. Notificació d'una situació de violència masclista 7.2 reparació integral de les violències masclistes</p>	<p>S'ha de posar la informació de la bústia o les bústies de queixes i comunicacions. Aquesta informació ha d'estar sempre actualitzada.</p>
<p>Apartat E. Derivació i coordinació de les situacions de violència del punt 7.2, al Mapa dels serveis de la Xarxa territorial de violències masclistes</p>	<p>S'ha d'afegir la informació sobre els serveis disponibles en l'àmbit municipal, comarcal i autonòmic (vegeu, ANNEX 13. Model per a fer un mapatge dels recursos d'abordatge de les violències masclistes específic de cada territori). Aquest apartat també ha d'estar actualitzat i es recomana comptar amb l'ajuda de les tècniques d'igualtat, del SIAD i el SAI (si escau).</p>

Algunes recomanacions per aquesta redacció són:

- ▶ Tant la Comissió com les persones referents i les persones referents de protecció del Protocol han d'adaptar el redactat perquè sigui apropiat per la realitat del municipi. Per tant, les persones han d'estar familiaritzades amb la realitat de l'ecosistema esportiu, amb els continguts del Protocol i han de tenir formació sobre violències masclistes i perspectiva de gènere.
- ▶ El Protocol ha d'estar alineat amb la perspectiva, plans, protocols i accions desenvolupades per part de l'ens local envers les violències masclistes i la igualtat de gènere. Si hi ha mesures específiques en l'àmbit dels esports, es recomana incloure-les com a part de la prevenció i la reparació del Protocol.
- ▶ El recomana que els reglaments d'ús dels equipaments s'actualitzin per recollir els comportaments, actituds i situacions que són sancionables, en línia amb el Protocol.
- ▶ Es recomana que el document final del Protocol compti amb una presentació institucional per part d'alcaldia o la regidoria que mostri la implicació política en la lluita cap a l'erradicació de les violències masclistes.

2.6.2. Aprovació i difusió del Protocol per a l'abordatge de les violències masclistes en equipaments esportius municipals

Una vegada s'hagin acordat els continguts del Protocol, aquest ha de ser aprovat en el si de la Comissió i començarà a ser efectiu. Algunes recomanacions són:

- ▶ Les bústies electròniques han d'estar disponibles des del moment que el Protocol sigui efectiu.
- ▶ S'ha de fer difusió de l'existència del Protocol mitjançant totes les eines disponibles als equipaments i als ens municipals. Es recomana que estiguin visibles taules amb comportaments indesitjables o que constitueixen violències masclistes; díptics, càrtels, etc. de rebuig a les violències masclistes; els circuits del Protocol; recursos i serveis disponibles al municipi; etc.
- ▶ La **taula 5**. Equipaments i entitats adherides al Protocol i l'apartat 7.2. del document Model recull la part més operativa del Protocol. Per tant, es recomana que els apartats **C**. Notificació d'una situació de violència masclista, **E**. Mapa dels serveis de la Xarxa i **F**. Circuits d'actuació estiguin visibles a tots els espais dels equipaments.
- ▶ Es recomana que les taules al document Model es facin servir com eina de sensibilització, mitjançant la seva publicació i difusió als espais dels equipaments.

Fase 4. Aplicació, seguiment i avaluació del Protocol per a l'abordatge de les violències masclistes en equipaments esportius municipals

2.7. En què consisteix?

Amb la finalització de la redacció del Protocol i la consegüent aprovació, la fase final és l'aplicació, el seguiment i avaluació de la seva implementació.

1 Activació i aplicació del protocol

2 Seguiment i avaluació

3 Sensibilització i formació

2.8. Com ho hem de fer?

2.8.1. Activació i aplicació del Protocol per a l'abordatge de les violències masclistes en equipaments esportius municipals

Sempre que hi hagi una comunicació o queixa s'activarà el Protocol per tal de reparar la situació. Algunes recomanacions són:

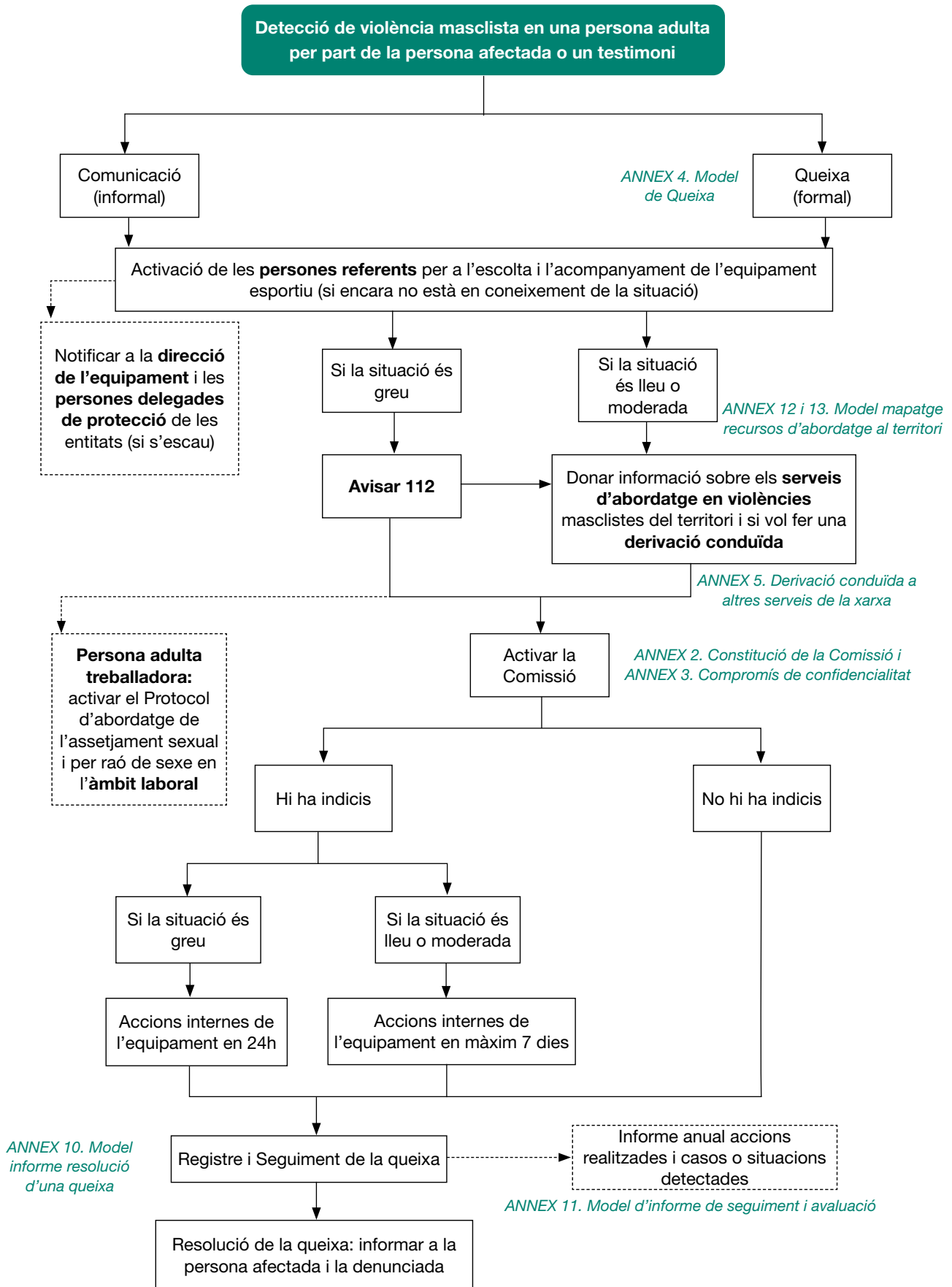
- ▶ S'ha de respectar tots els acords establerts en el document del Protocol i seguir els circuits prèviament establerts.
- ▶ Es pot recollir millores identificades al llarg del procés per presentar a la Comissió.
- ▶ Durant la resolució de la queixa s'informarà tant a la persona afectada com la denunciada de les accions internes que es prendran.
- ▶ Les accions internes de l'equipament s'han de prendre sempre de forma motivada i atenent a les característiques de cada cas, han de ser respectuoses amb el dret de presumpció d'innocència, tenint una durada concreta.
- ▶ Els exemples d'accions proposades en funció del risc i/o gravetat de la violència són les següents:
 - La limitació del contacte entre la persona denunciador i la persona denunciada.
 - La redistribució dels horaris d'entrenament per evitar contacte amb la persona denunciada.
 - El canvi de grup d'entrenament per evitar contacte amb la persona denunciada.
 - L'acompanyament de la persona afectada i la seva derivació als serveis especialitzats de la xarxa local.
 - La reorganització i/o ordenació del temps de treball.
 - La suspensió del dret d'admissió a l'equipament esportiu.

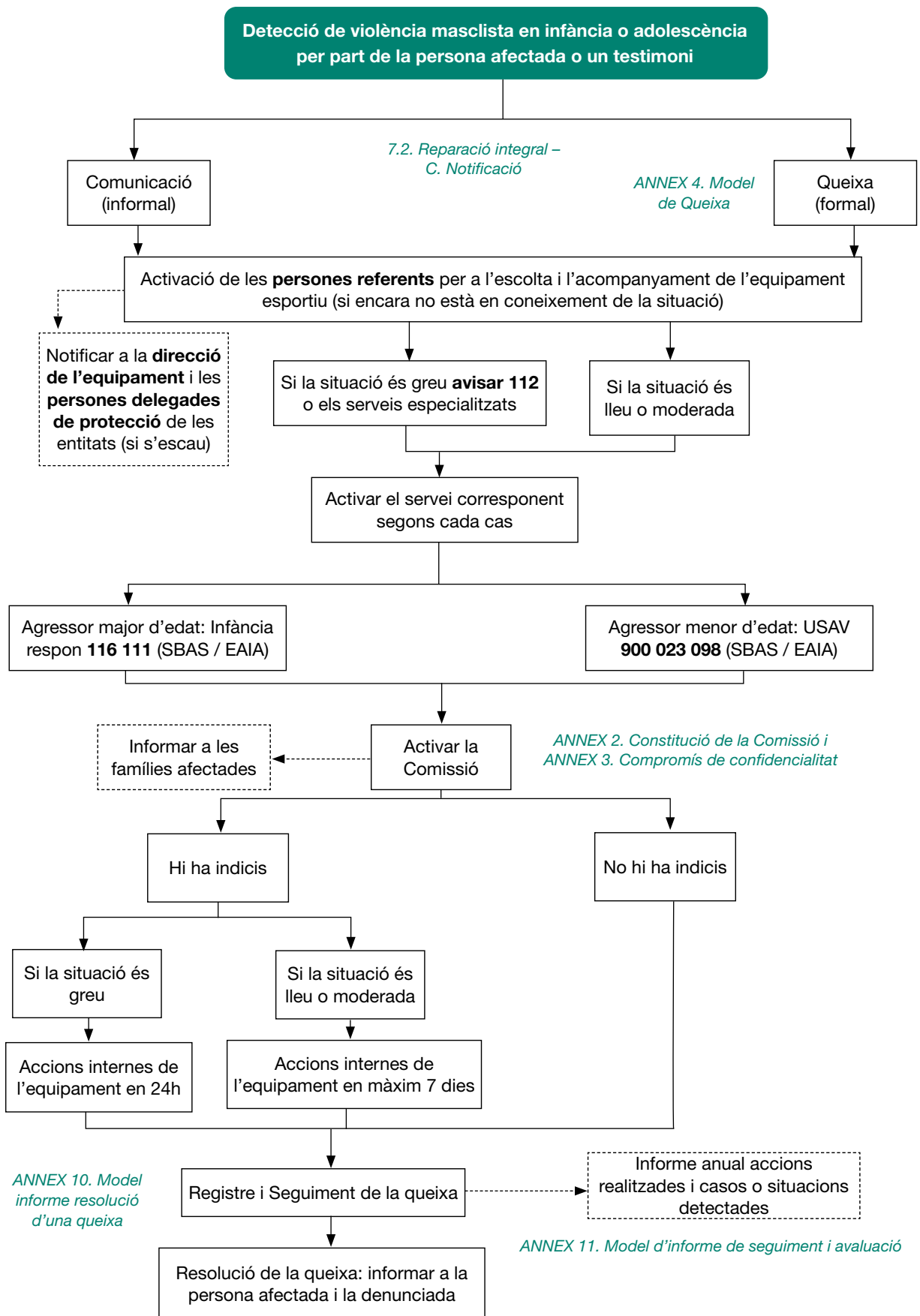
A continuació, podeu trobar dos circuits interns d'investigació en els que s'ha incorporat comentaris en vermell fosc per guiar-vos en la cerca d'informació o indicacions d'on podeu trobar els models documentals. Es recomana l'adaptació dels circuits a cada equipament esportiu, i si s'escau, es poden incorporar les persones de contacte per a una major eficiència en el procés d'activació del protocol.

Per altre banda, cal discernir entre si es tracta d'un cas de violència masclista en persones menors d'edat o en persones adultes. En cada cas es seguirà un circuit semblant, però que tindrà alguns trets diferents.

A partir d'aquí es poden trobar els circuits següents en format editable:

1. Detecció de violència masclista en una persona adulta.
2. Detecció de violència masclista en infància o adolescència.





2.8.2. Seguiment i avaluació del Protocol per a l'abordatge de les violències masclistes en equipaments esportius municipals

La Comissió i les persones referents i referents de protecció tindran reunions periòdiques per fer seguiment i avaluació del Protocol. És clau que, fruit d'aquestes reunions, s'introdueixen totes les esmenes necessàries per adaptar el Protocol a les realitats i necessitats dels equipaments i les seves persones usuàries.

Taula 2: Metodologia de seguiment i avaluació del Protocol

Qui?	Comissió de treball i seguiment, persona/es referent/s del Protocol i referent/es de protecció de les entitats (si escau).
Quan?	Reunions periòdiques: un mínim de 2 vegades a l'any i, preferiblement, cada 6 mesos.
Per què?	Per realitzar el seguiment i l'avaluació del Protocol.
Com?	<p>Mitjançant informació objectiva i mesurable, reflectida en un informe de seguiment i avaluació (vegeu, ANNEX 11. Model d'informe de seguiment i avaluació del document Model) que es compararà periòdicament en les reunions i que indicarà l'estat de l'aplicació del Protocol i els punts que s'han de millorar, modificar o incloure:</p> <ul style="list-style-type: none"> • Sistema d'indicadors qualitius. Aquest seguit d'indicadors proposats són orientatius i cada equipament pot utilitzar, afegir o eliminar qualsevol indicador que consideri adient. <p>Un indicador és una comparació entre dues o més tipus de dades que serveix per a elaborar una mesura quantitativa o una observació qualitativa. Els indicadors donen valors per poder avaluar de la manera més objectiva possible la implementació i efectivitat del Protocol i han de ser específics, mesurables, atribuïbles, realistes i focalitzats.</p> <ul style="list-style-type: none"> • Informació qualitativa com ara, testimonis orals, reclamacions per escrit a la bústia recollida al llarg de l'aplicació del Protocol per part de les persones responsables, la Comissió o qualsevol altra persona rellevant. També es detallarà els punts de millora identificats, que es preveu modificar en altres versions del protocol o aspectes que s'afegiran.

2.8.3. Sensibilització i formació

Les persones que formen part del Protocol han de tenir sensibilitat i formació específica en perspectiva de gènere, per tant, com a part del procés s'ha de garantir que aquesta es produeix. Aquesta formació ha de ser tècnica – relacionada amb la perspectiva de gènere i les violències masclistes – i operativa – en relació directa amb el correcte desenvolupament de protocol.

D'igual forma, és clau que es faci una difusió constant del Protocol a la ciutadania, mitjançant les accions proposades a l'apartat C. Estratègies preventives davant les violències masclistes, accions de prevenció del punt 7.1. Prevenció de les violències masclistes en l'àmbit de l'esport i l'activitat física.

Altres publicacions de la sèrie Esports

Eines

- 1 Avaluació del pes econòmic de l'esport a la demarcació de Barcelona el 2013
- 2 Anàlisi cost-benefici i informe qualitatiu de l'Espai d'Aigua i Salut Taradell
- 3 Els ajuntaments i l'esport a la demarcació de Barcelona
- 4 Guia bàsica. Pautes i criteris en la planificació i construcció de cobriments de pistes poliesportives
- 5 Complexos esportius amb piscina coberta. Anàlisi de la situació actual i evolució dels models de gestió
- 6 Estudi d'avaluació i propostes de millora dels circuits esportius de proximitat
- 7 Criteris per a la distribució d'espais esportius municipals
- 8 Elaboració del Protocol per a l'abordatge de violències masclistes en els equipaments esportius municipals